

INTERPRETÁCIA VÝSKUMNÝCH ZISTENÍ V OBLASTI PRÍPADOV TÝRANÝCH ŽIEN

QUALITATIVE AND QUANTITATIVE RESEARCH OF AN ABUSED WOMAN

HERMÍNA MAREKOVÁ

ABSTRAKT

Vedecko-výskumný príspevok poskytuje vyhodnotenie kvantitatívneho a kvalitatívneho výskumu prípadu týranej ženy. V zúčastnenom pozorovaní budeme ako participant : je to štýl práce, kde výskumník participuje na každodennom živote ľudí, ktorých pozoruje. Jednotlivé metódy sa vzájomne dopĺňajú. Okrem pozorovania, rozhovorov rôzneho typu, interpretatívnej analýzy textu a analýzy osobných dokumentov klientky sme využili aj komparáciu metód kvantitatívneho výskumu, trianguláciu.

Kľúčové slová: výskum, týraná žena, sociálna práca

ABSTRACT

This scholarly paper evaluates quantitative and qualitative research in the case of an abused woman. We will be a participant in participant observation: it is a style of work where the researcher participates in the everyday life of the people whom he or she observes. The methods complement each other. Besides observation, various types of interviews, interpretative textual analysis and analysis of the personal documents of the client, we also used comparison of the methods of quantitative research and triangulation.

Key words: research, abused woman, social work

Úvod

Vedecko-výskumný príspevok sumarizuje vybrané výsledky z dvoch prístupov výskumu z oblasti týranej ženy. Prvý prístup používa kvantitatívnu metódu. Druhý výskum je odlišný a nehľadá príčiny takéhoto správania, ale zisťuje, ako delikventi prekonávajú pocit viny z páchania trestnej činnosti. Ospravedlňujú svoje správanie príčinami, ktoré sú pre nich

validné, ale v spoločnosti sú vlastne neplatné. Oba výskumy mali veľmi odlišné metódy a ciele, ale rozhodne nemôžeme pochybovať o tom, že prispeli k celkovej ilustrácii tohto nežiadúceho spoločenského javu.

Epistemologické základy kvalitatívneho výskumu

Empirickú časť sme zamerali na sledovanie cyklu násilia na konkrétnom prípade týranej ženy z hľadiska výskytu násilia v jej živote a násilia vo vlastnej rodine. Pritom si všímame kontakt s odborníkmi a úroveň poskytnutej pomoci. Pokúsime sa konfrontovať skutočnosť s poznatkami z teoretickej časti. Pri zoznamovaní sa s prípadmi vidíme, že napriek snahe rôznych inštitúcií v prípade domáceho násilia pomoc prichádza nekoncepčne, po veľmi dlhej dobe, nezriedka až po desaťročí násilia na žene, ktorého svedkami sú aj maloleté deti. V rámci aplikovaného výskumu prípadovou metódou hľadáme odpoveď na užší praktický problém, a to objasnenie optimálnosti použitých prostriedkov a metód korekcie, terapie a nápravy, ktorú následne triangulujeme s kvantitatívnym výskumom.

Kvalitatívnou metódou nie je možné stanoviť hypotézy v ponímaní kvantitatívneho spracovania, ani následne ich prieskumom overovať vzhľadom na nízky počet opýtaných; predsa sú však zrejmé nasledovné skúsenosti, ktoré boli zrejmé aj z výskumu Bodnárovej a Filadelfiovej (2003) a to:

1. vzdelanostná úroveň nemá vplyv na týranie ženy,
2. týranie je cyklické,
3. týranie sa po čase posilňuje,
4. naša legislatíva a súdy nepracujú dostatočne rýchlo,
5. úroveň služieb poskytnutých sociálnymi pracovníkmi je nedostatočná,
6. bežne dochádza k viktimizácii obete zo strany úradov.

Charakteristika použitej metódy kvalitatívnom výskume

V kvalitatívnom výskume ide o nečíselné zisťovanie a interpretáciu sociálnej reality, s cieľom odkryť význam našich zistení. Závažnosť témy a široký okruh problémov u násilia páchaného na ženách, ako už bolo naznačené, je veľmi citlivá otázka. Hodnoverné údaje sa dajú získať len veľmi ťažko. Zvolili sme si teda v rámci kvalitatívnej metódy prípadovú štúdiu monografickým spracovaním. Jedným z dôležitých predpokladov našej úspešnosti pri kvalitatívnom výskume je úspešná komunikácia s klientkou. Základom úspešnej komunikácie je umenie počúvať. Pozorné, empatické počúvanie je dôležité nielen pre nás, v našej práci, ale aj pre našu klientku, aby bola schopná rekonštruovať uplynulý čas zo svojho života.

V zúčastnenom pozorovaní budeme ako participant, je to štýl práce, kde výskumník participuje na každodennom živote ľudí, ktorých pozoruje. Okrem pozorovania, rozhovorov rôzneho typu, interpretatívnej analýzy textu, analýzy osobných dokumentov klientky sme využili aj komparáciu metód kvantitatívneho výskumu, trianguláciu. Prípad budeme prezentovať čo najpresnejšie. Tieto časti sa po formálnej stránke budeme snažiť oddeliť, no predsa sa môžu vzájomne prelínať.

Výber prípadu pre kvalitatívny výskum

Napriek tomu, že sme skúmali viac prípadov, pre účel nášho kvalitatívneho výskumu sme si vybrali prípadovú štúdiu týranej ženy, ktorú skúmame už niekoľko rokov, nakoniec pre zdĺhavosť vybavovania nášho súdnictva, prípad sme sledovali cez 12 rokov a v postate ešte stále nie je ukončení aj pre majetkové nevyrovnania sa partnerov a aj preto, lebo prípad v začiatkoch sa odohrával na rozhraní zmeny legislatívy, je to rodina, ktorej sa všetky tie zmeny legislatívy týkajú.

Cieľ a úlohy kvantitatívneho výskumu

Cieľom prieskumu bolo zistiť informovanosť verejnosti o možnostiach pomoci v prípade násilia. Orientovali sme sa na informácie o právnych aspektoch ochrany obetí a o znalostiach kompetencii dotknutých orgánov. Ďalšími cieľmi bolo zistenie hlavných zdrojov informovanosti verejnosti o problematike násilia. A zisťovanie miery záujmu respondentov o zvyšovanie informovanosti v uvedenej problematike. Zisťovanie súčasného stavu informovanosti respondentov v oblasti zákonnej kompetencie príslušných orgánov a možnosti pomoci obetiam násilia, a to hlavne:

1. Zistiť úroveň informovanosti respondentov o inštitúciách, zariadeniach, kde poskytujú pomoc;
2. Zistiť hlavné zdroje informovanosti verejnosti o problematike násilia páchaného na ženách;
3. Zistiť záujem respondentov o zvyšovanie informovanosti, prípadne o možnostiach riešenia násilia páchaného na ženách;
4. Zistiť právne znalosti respondentov o tejto tematike.

Ide o prieskumný problém diagnostickej povahy, ktorý nám slúži na zisťovanie v akom stave sa v danom časovom úseku problém nachádza. Získané poznatky nám načrtnú obraz o stave

povedomia verejnosti o tejto problematike. Z praktického hľadiska ide o hľadanie a odhaľovanie rezerv pri riešení problematiky domáceho násillia.

Stanovenie hypotéz

Z uvedených cieľov sme odvodili nasledovné hypotézy:

Hypotéza 1

Ženy, ak by boli týrané svojim životným partnerom, obrátili by sa na psychológa so žiadosťou o radu.

Hypotéza 2

Väčšina žien má dostatočné informácie o kompetenciách polície po zásahu polície.

Hypotéza 3

Väčšina žien nepozná zariadenie poskytujúce núdzové ubytovanie v prí-pade násillia.

Hypotéza 4

Hlavným zdrojom informácii o násillí sú masovokomunikačné prostriedky – médiá.

Výskumná vzorka

Pre potreby našej práce na dosiahnutie cieľov, potvrdenie, alebo vyvrátenie hypotéz.

Prieskumu sa zúčastnilo 200 žien, účastníčky konferencie. Základnou charakteristikou bolo ženské pohlavie respondentov. Sociodemografické znaky súboru ako vek, vzdelanie, rodinný stav a počet detí tvorili škálu možností.

Vek respondentiek sa pohyboval od 18 - 70 rokov. V súbore sa nachádzali tak študentky ako aj ženy v produktívnom a aj v postproduktívnom veku. Vzdelanie, kde kritériom bolo najvyššie dosiahnuté vzdelanie, od základného až po vysokoškolské. Naš súbor z hľadiska rodinného stavu zahŕňal respondentky slobodné, vydaté, rozvedené, vdovy a družky (to znamená akýkoľvek trvalejší vzťah - nakoľko takáto zákonná kategória už neexistuje). Špecifickou premennou bol v uvedenom súbore počet detí. Úvodná časť dotazníka nám poslúžila na zisťovanie sociodemografických údajov, tieto údaje sme premietli do tabuliek, tieto údaje budeme spracovávať až v neskoršom výskume.

Tabuľka 2

Vekové zloženie respondentiek

Veková štruktúra respondentiek	Počet	v %
18 – 25 rokov	52	26
25 – 50 rokov	120	60
50 rokov a viac	28	14

Tabuľka 3

Vzdelanostné zloženie respondentiek

Najvyššie dosiahnuté vzdelanie	Počet	v %
Základné	42	21
Učňovské a iné stredoškolské bez maturity	30	15
Stredoškolské s maturitou	84	42
Vysokoškolské	44	22

Tabuľka 4

Rodinný stav respondentiek

Rodinný stav	Počet	v %
Slobodná	42	21
Vydatá	130	65
Rozvedená	24	12
Vdova	2	1
Družka	2	1

Tabuľka 5

Rozdelenie respondentiek podľa počtu detí

Respondentky s počtom detí	Počet	v %
0 detí	56	28
1 dieťa	22	11
2 deti	44	47
3 deti	24	12
4 deti	4	2

Na vzorku respondentov ženského pohlavia sme sa zamerali práve preto, že napriek tomu, že sú indicie aj o násilnostiach na úkor mužov, predsa sa to týka v prevažnej miere žien, ktoré potrebujú pomoc. Zvyšovanie informovanosti zvyšuje šancu obetí na efektívnu pomoc.

Metódy a metodika kvantitatívneho výskumu pri zbere informácií

Na získavanie informácií a názorov pre potreby empirického výskumu bude slúžiť – prieskum. Základnou metódou bude nepriama metóda zisťovania faktov, t. j. dotazník.

Charakteristika skúmanej vzorky

Výskum sa uskutoční na konferencii, kde sa účastníčky konferencie zdržiavajú niekoľko dní. Je to naša snaha o vytvorenie si intímnejšieho prostredia, aby sme sa vyhli ovplyvňovaniu respondentov. Dotazník po vyplnení vhodia do pripravenej uzavretej schránky.

Realizácia výskumu, výsledky, vyhodnotenie, diskusia

- ⇒ Prípravná etapa,
- ⇒ Zber údajov,
- ⇒ Spracovanie výsledkov.

Prípravná etapa

V prípravnej fáze sme preštudovali rôzne výskumy, niektoré prehľady sa nachádzajú v prílohe tejto práce. Otázky k technickej stránke výskumu nám objasnilo štúdium publikácii Dismana (2005), Ondrejkooviča (2005).

Zber údajov

Prieskum bol zrealizovaný v januári na konferencii. Dotazníky sme rozdali osobne. Respondentky ich po vyplnení uložili do pripravenej uzavretej škatule. Na vyplnenie mali 3 dni, čas pobytu na konferencii.

Spracovanie výsledkov

Údaje získané z vyplnených dotazníkov sme spracovali ručne do pripravovaných tabuliek a grafov. Tieto tabuľky nám pomohli sprehľadniť získané údaje. Zaznamenanie údajov do tabuliek a grafov nám zabezpečilo ich väčšiu prehľadnosť a názornosť. Tieto údaje uvádzame v konkrétnych číslach a aj v percentuálnom vyjadrení.

Interpretácia výsledkov - analýza

Hypotéza 1

Ženy, ak by boli týrané svojim životným partnerom, obrátili by sa na psychológa so žiadosťou o radu.

Pre overenie hypotézy nám poslúžili otázky č. 1 a 2 (viď príloha). Tieto otázky boli formulované tak, aby sme zistili prvú reakciu žien bezprostredne po útoku. Výsledky uvádzame v grafe č. 1 aj s percentuálnym vyjadrením respondentiek. Z uvedeného vyplýva, že najväčšia časť respondentiek - až 27 % - by sa v situácii bezprostredne po fyzickom útoku zo strany intímneho partnera rozhodla pre udanie na políciu.

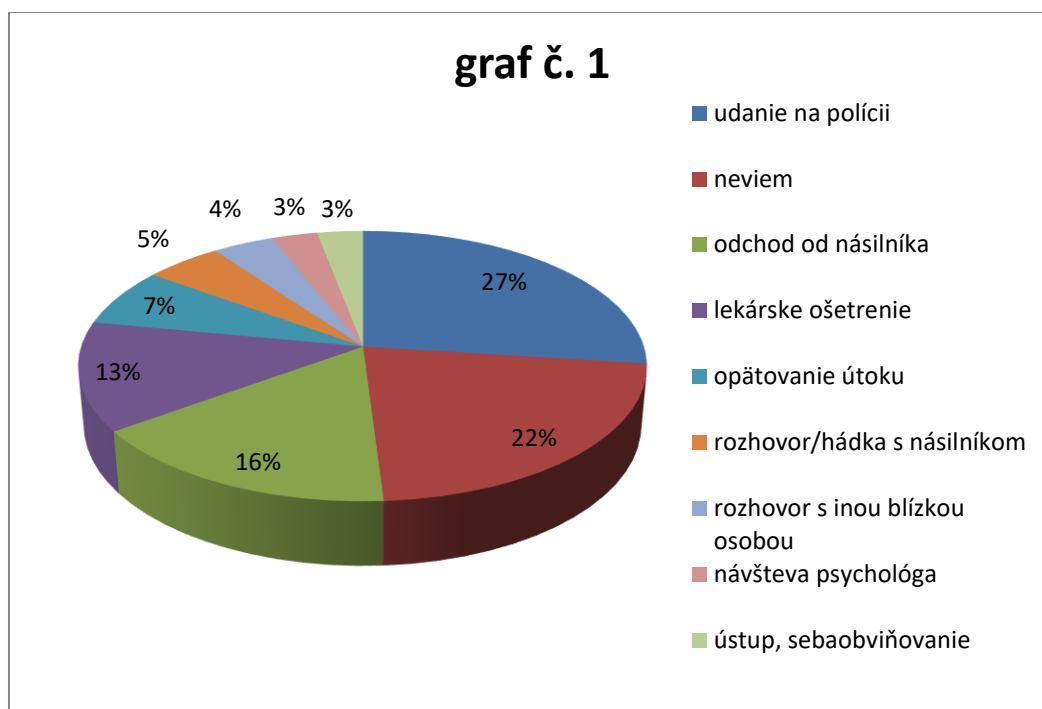
Až 22 % respondentiek nevie určiť, čo by robili v danej situácii. Niektoré to aj komentovali: ...“neprežila som takú situáciu“... Mohlo by to dokazovať, že až pätina našich respondentiek neprežila takú situáciu.

Odchod od násilníka by zvolilo 16 % respondentiek. Slobodné uvádzali rozchod, odchod od jedinca, prípadne: ... „nikdy viac sa s ním nestretnem“... Vydáté si volili odchod k rodičom, priateľom: ... „prenechám mu starosť o deti a domácnosť, zariadim si nový život“... Respondentky v našom súbore neuvádzali rozvod ako riešenie krízovej situácie, ale len dočasný odchod zo spoločnej situácie, prípadne neskôr odchod natrvalo.

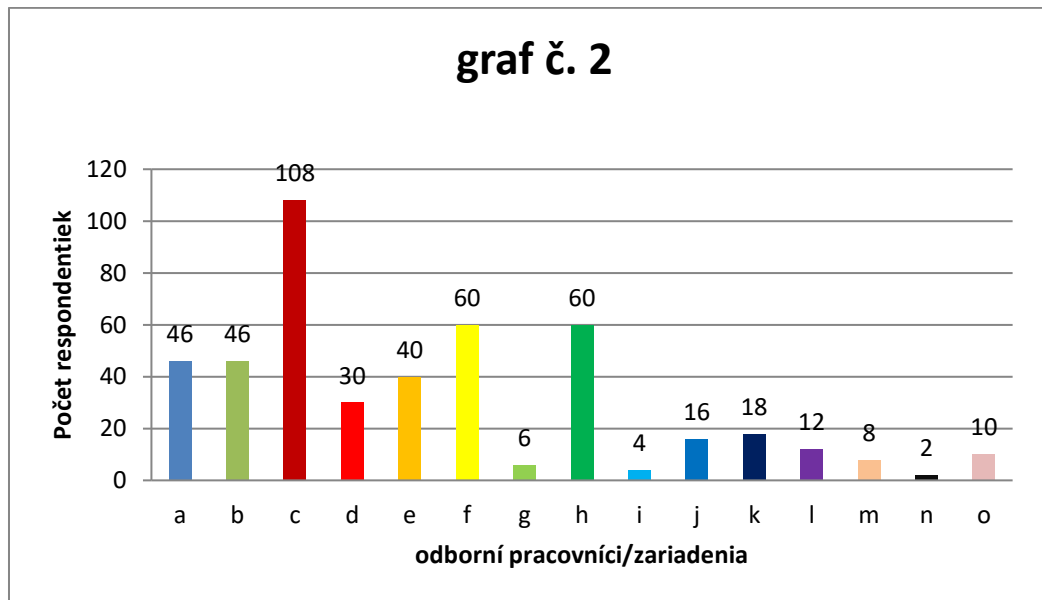
Lekárske ošetrenie by zvolilo 13 % opýtaných, a to formou osobnej návštevy ošetrujúceho lekára alebo formou telefonickej konzultácie s ošetrujúcim lekárom.

Až 7 % opýtaných by fyzický útok násilníka opätovoľovalo: ...“vrátim mu to“, atď. Miernejšie metódy by zvolili 3 % opýtaných.

Graf č. 1 Predpokladané reakcie respondentiek po útoku



Graf č. 2 Odborníci a zariadenia, ktoré by respondentky oslovili o pomoc

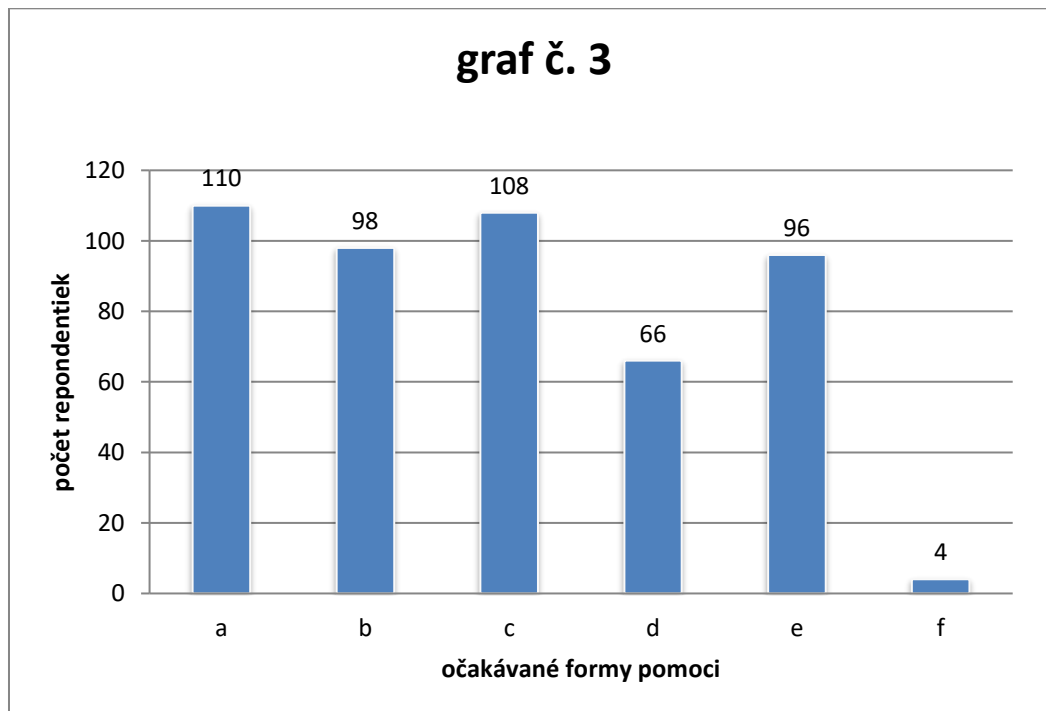


Legenda:

- a) linka dôvery
- b) lekár, nemocnica
- c) polícia

- d) sociálny pracovník na KÚ
- e) sociálny pracovník krízového centra
- f) psychológ v Centre poradensko-psychologických služieb
- g) psychológ v pedagogicko-psychologickej poradni
- h) právnik
- i) škola
- j) krízové centrum
- k) mimovládne organizácie
- l) domov pre rodičov
- n) iné
- o) žiadne

Graf č. 3 Očakávané formy pomoci, keby sa obrátili na sociálnych pracovníkov pri krajských úradoch

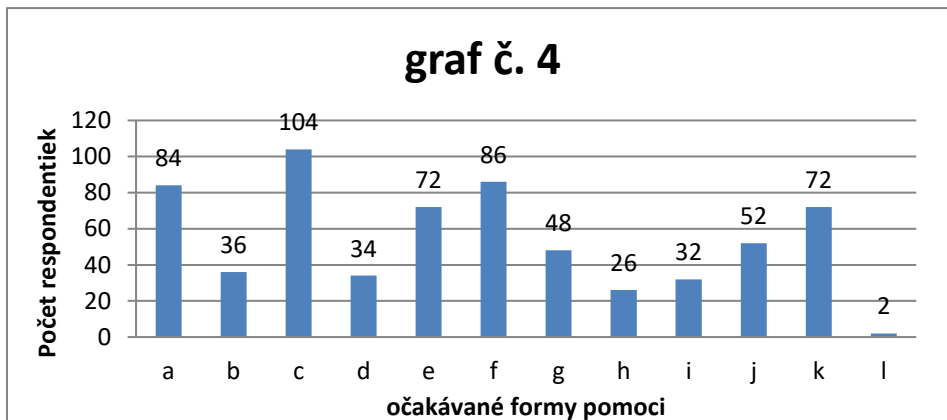


Legenda:

- a) informácie o možnostiach poskytovania dávok sociálnej pomoci

- b) sociálno-právne poradenstvo
- c) informácie o núdzovom ubytovaní
- d) predvolanie násilníka na pohovor
- e) zastupovanie záujmov dieťaťa pri určovaní výživného
- f) iné

Graf č. 4 Očakávané formy pomoci od pracovníkov v špeciálnych zariadeniach



Legenda:

- a) krízová intervencia
- b) krízové poradenstvo
- c) sociálno-právne poradenstvo
- d) poskytnutie informácií o domácom násilí
- e) pomoc žene
- f) sprostredkovanie iných služieb, napr. advokáta, lekára, psychológa
- g) telefonické poradenstvo - linka pomoci
- h) sprevádzanie ženy na políciu, na súd
- i) sprevádzanie ženy na súd
- j) skupinová terapia

k) informácie o prechodnom - núdzovom ubytovaní

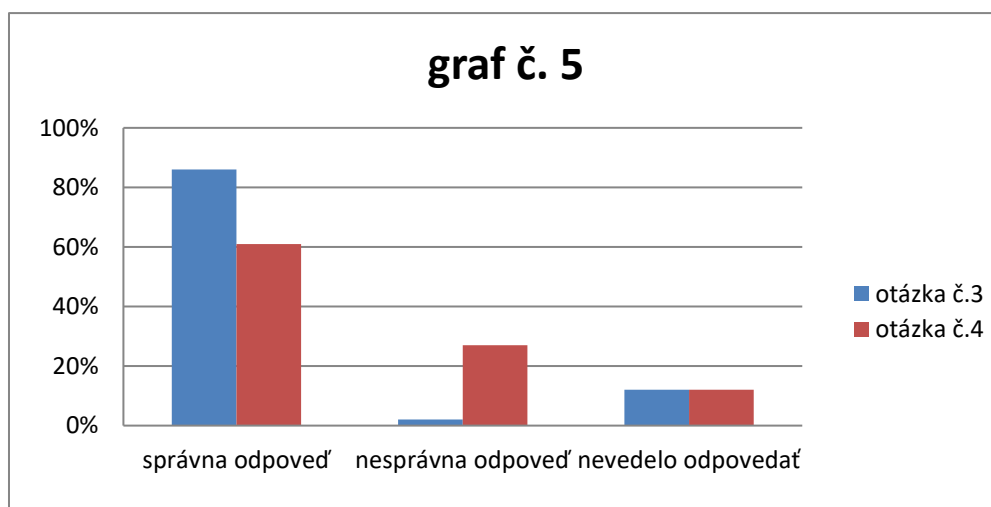
l) iné

Hypotéza

Väčšina žien má dostatočné informácie o kompetenciách polície po zásahu polície.

Pri tejto hypotéze sme pracovali so zatvorenými otázkami č. 3 a 4 (viď v prílohe), kde sme zisťovali úroveň informovanosti respondentiek o kompetenciách polície počas zásahu. Otázky sme zameriavali na konkrétne práva a povinnosti zúčastnených a zamerali sme sa v nich na úroveň vedomostí respondentiek. Pýtali sme sa na ich názor, či je podľa nich polícia povinná zakročiť po nahlásení fyzického násillia alebo, v otázke č. 4, či je polícia oprávnená otvoriť a vstupovať do bytu aj proti vôli muža. Kritériom pri hodnotení bola správnosť alebo nesprávnosť odpovedí. Výsledky sme zapracovali do grafu. Zároveň sme v odpovedi ponúkali aj možnosť odpovedať neviem. V prípade o možnostiach, či je polícia oprávnená opakovane zasahovať (otázka č. 3) až 86 % respondentiek odpovedalo správne, nesprávne odpovedali 2 % a nevedelo odpovedať 12 % respondentiek nášho súboru. V otázke č. 4, kde sme sa pýtali na oprávnenosť polície vstupovať do bytu, až 61 % uviedlo správne odpovede. V obidvoch prípadoch to znamená, že viac ako polovica respondentiek má správne informácie. Samozrejme, nedá sa vylúčiť ani možnosť, že tu nejde ani o právne vedomosti, ale o kultúrnu tradíciu v zmysle čoho „polícia určite môže všetko“.

Graf č. 5 Informovanosť respondentiek o kompetenciách polície



Záver: Napriek tomu, že hypotéza č. 2 sa nám potvrdila, aj v tomto prípade platí, že v spoločensko-vedných výskumoch absentuje zachytávanie detailov, ktoré by zvyšovali vierohodnosť grafov. Cez čísla a grafy nie je možné zachytávať jemné detaily.

Hypotéza 3

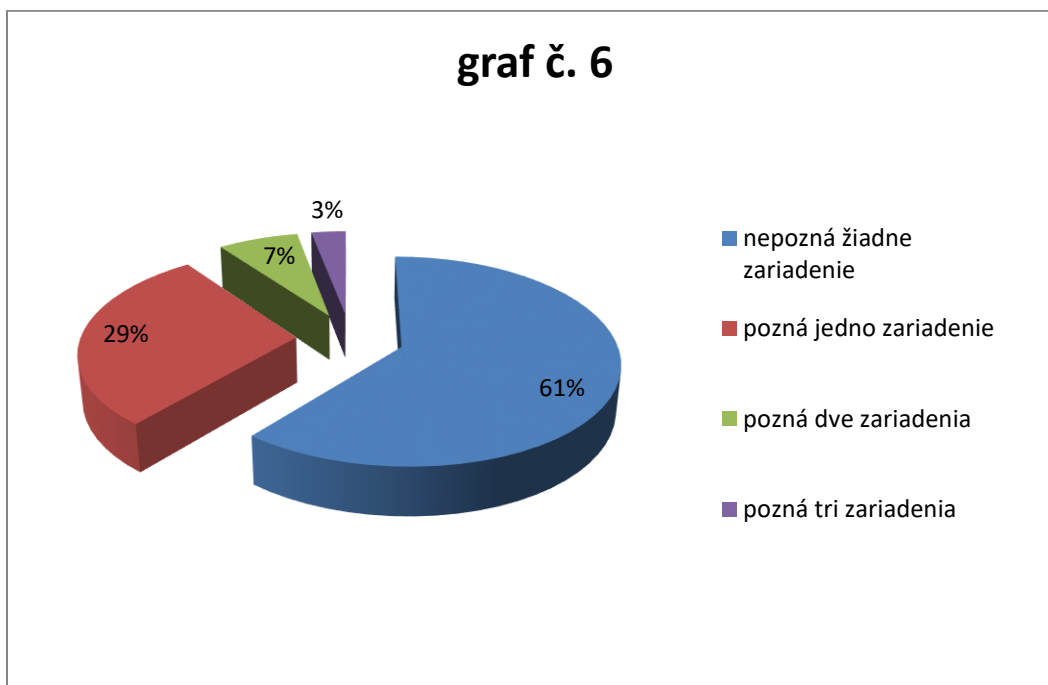
Väčšina žien nepozná zariadenie poskytujúce v prípade násilia núdzové ubytovanie.

K hypotéze č. 3 sme priradili otázku č. 10 (viď príloha), kde sme sa pýtali na úroveň informovanosti: či poznajú vo svojom okolí nejaké núdzové zariadenie, na ktoré by sa mohli obrátiť o pomoc. Získané odpovede sme spracovali do prehľadného grafu. Na základe získaných údajov sme zistili, že väčšina - až 61 % našich respondentiek nepozná žiadne zariadenie.

Záver:

Hypotéza č. 3, v ktorej sme predpokladali, že väčšina žien nepozná vo svojom okolí žiadne zariadenie poskytujúce núdzové alebo prechodné ubytovanie týraným ženám v prípade potreby, sa nám potvrdila.

Graf č. 6 Informovanosť respondentiek o zariadeniach v krízových situáciách

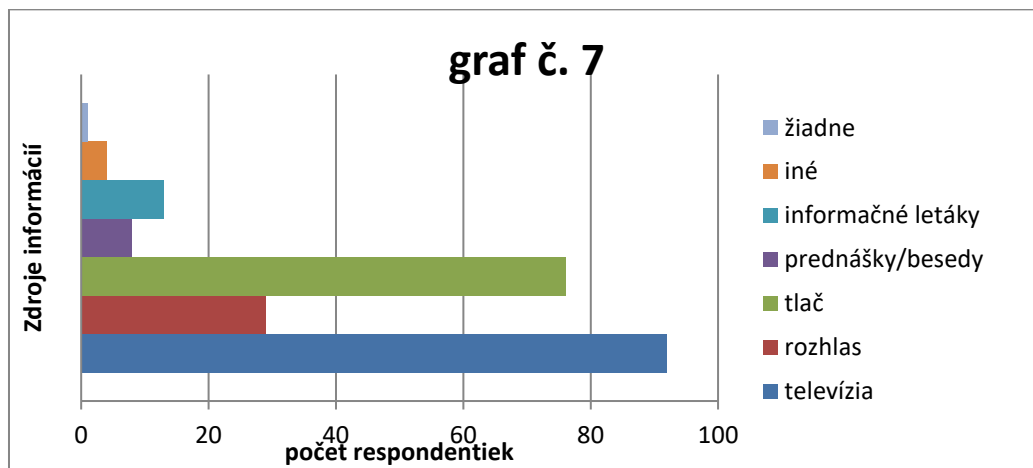


Hypotéza 4

Hlavným zdrojom informácií o násilí sú masovokomunikačné prostriedky – médiá.

Hypotéza č. 4 bola podložená otázkou č. 17, kde poloopenou otázkou sme sa pýtali na to, z akých zdrojov naše respondentky získajú informácie o problematike násilia. Mohli súčasne vyznačiť viac odpovedí, ktoré sme spracovali do nasledujúceho grafu.

Graf č. 7 Zdroje informovanosti respondentiek o problematike domáceho násilia



Z grafu vyplýva, že väčšina respondentiek, až 92 %, získava informácie z televízie, 76 % udalo, že zdrojom informácií pre nich je tlač. Zaujímavé je, že až 29 % opýtaných získava informácie z rozhlasu. V menších percentách sa ešte objavovali údaje ako: 13 % opýtaných označilo prednášky, 8 % rôzne informačné letáky, 4 % iné. Doplnujúcou otázkou č. 18 (pozri príloha) sme sa snažili získať informácie ohľadom záujmu respondentiek; aké formy získavania ďalších informácií by uvítali.

Interpretácia dát vo vzťahovom rámci rôznych teoretických výkladov

Interpretácia oboch výskumov

V tejto časti sa snažíme skompletizovať, porovnávať výsledky oboch výskumov z rôznych pohľadov.

V dlhodobom sledovanom prípade sa žena obrátila najprv na rodinu, potom hľadala pomoc na linke pomoci. Pomoc u lekára hľadala až po 5-ročnom týraní!! Vzhľadom na jej pracovisko (nemocnica) sa priznala k týraní lekárovi až pri druhom ošetrení. Aj keď sa to nedá podložiť úplne, teoreticky sa tu javí, že sa potvrdzuje zmena kultúrno-spoločenských paradigiem. Naša klientka pani A.....vyrastala v klasickej rodine. Vychovali ju podľa náboženských pravidiel.

Podľa tejto predlohy manželka sa nemôže obrátiť proti manželovi (starý zákon), vlastne žena sa podriaďuje potrebám manžela a záujmom rodiny. Veľmi silne je zafixovaná potreba udržať rodinu pohromade. V beznádejnej situácii, v núdzi, hľadala pomoc u svojej rodiny, kde dostala odpoveď, že „manželka to musí vydržať“. K tomu dostala aj priznanie vlastnej matky, že aj u nich občas letela nijaká tá facka. Je evidentná snaha o splnenie očakávaného rolového správania sa. Rozvod, odchod od partnera, by sa rátal ako neschopnosť vyhovieť spoločenskému očakávaniu a vzoru úspešnej manželky, matky. Ide o snahu splniť a dokonale zvládať tradičnú rolu manželky. Opakom sú naše respondentky, ktoré vo veľkej miere podliehajú zmenám paradigiem od 60-tych rokov, kde je už evidentné uprednostňovanie vlastných predstáv o rodine, partnerstve a spolužití. Naše respondentky by sa obrátili až v 27 %-ách (tu už vidieť zmenu) najprv na políciu. Odchod od partnera by si volilo až 16 %, aj keď na začiatku nie rozvod. Trochu nás mrzí fakt, že by manželovi ponechali na starosť deti. Je to znepokojujúce, lebo deti by sa týmto činom stali rukojemníkmi drámy „dospelých“. 13 % by to oznámilo lekárovi. Zaujímavé je zistenie, že 7 % by bitku vrátilo partnerovi! Pre nás to bolo naozaj prekvapivé zistenie. Evidentne je väčšia „akčnosť“ žien, ako keby sa vo väčšej miere odbúraval strach. Pokladáme to za úspech informačnej kampane v posledných rokoch, dokonca za dôveru v rôzne inštitúcie. Týrané ženy nadobúdajú presvedčenie, že v prípade potreby už ich nebudú brať ako „len hysterické ženy). Spoločné spoločenské aktivity postupne odbúravajú v týchto ženách strach, vedú ich k tomu, aby sa nebáli prísť na verejnosť a hovoriť o týraní. V prípadovej štúdií naša klientka nemala informácie o možnostiach. Naše respondentky už majú dostatok informácií. Určite za to môžeme ďakovať niekoľkoročným aktivitám zaniatených ľudí. Asi málokto zabudne na televíznu upútavku o každej piatej týranej žene.

Spracovali sme do tabuľky odlišné a zhodné údaje. Z tabuľky vidieť jasný posun v chápaní týrania verejnosťou.

Tabuľka 7

Analýza výsledkov oboch metód

Respondentky	prípadová štúdia	
1. reakcia po útoku	Polícia	Lekár
2. reakcia po útoku	Odchod	Rodina
kde, by hľadali pomoc	Polícia	linka pomoci
akú formu pomoci očakávajú	informácie o núdzovom bývaní	KÚ – predvolanie
na KÚ soc. Vecí	soc. právna poradňa	
akú formu pomoci očakávajú od soc. pracovníka	zastupovanie krízová intervencia	Žiadnu
informovanosť polície	86% správne odpovede	Žiadna
informovanosť o zariadeniach pre týrané ženy	39%	Žiadna
hlavné zdroje informovanosti	Médiá	linka pomoci

Záver

Pri probléme domáceho násillia, aj keď nie je problémom zákonodarného zboru, je tvorba zákonov jedným zo spôsobov prvotného riešenia konfliktov. Práve preto je dôležité, ako reaguje tvorca zákonov na domáce násillie, ako si kreuje pojem domáceho násillia. Čo všetko patrí do tohto pojmu? Je domácim násillím nelegálny, kriminálny potrat, zabitie novorodenca, zanedbanie starostlivosti o starších príbuzných? Je domácim násillím aj ústavný abúzus? Podľa niektorých odborníkov je rozhodujúce, že pre deti z ústavov je domovom ústav, a preto aj násillie za stenami ústavu je domácim násillím. Podľa prijatých noriem v spoločnosti je zrejmé, ako je schopné zákonodarstvo dosiahnuť dodržiavanie platných noriem v spoločnosti, ako bude schopná spoločnosť účinnou prevenciou predísť týmto udalostiam, ako účinne rozpoznáme syndróm CAN, atď. Pre účinnú prevenciu je dôležité vzdelávanie rôznych

zložiek, aby vedeli účinne rozpoznať rôzne druhy násilia. Samozrejme, v prvom rade sa má spoločnosť postarať o účinné osvetové programy a túto úlohu nemôžu suplovať rôzne dobrovoľné nadácie. Ťažiskom týchto prác je dostupnosť pre široké vrstvy. Ako náhle programy nie sú dostupné pre každého, kto ich potrebuje, a vtedy presne, kedy to potrebuje, stávajú sa neúčinnými. V prvom rade treba posilniť signalizačný systém na vychytenie prípadov v skoršom štádiu. Konceptie na riešenie domáceho násilia narážajú na rôzne problémy, ako to vidíme aj z obidvoch výskumov.

Medzi dennou praxou a inštitučným hodnotením týrania žien je priepastný rozdiel čo sa týka hodnôt. Dotknuté inštitúcie, sociálny sektor, zdravotníctvo, školstvo, spravodlivosť, nemajú jednotlivé kompetencie normovane zafixované. Problematické je vzdelávanie odborníkov, spolupráca medzi jednotlivými inštitúciami. „Oblasť vzdelávania a kvalitného riadenia inštitúcii vzdelávania intenzívne rezonuje nielen na Slovensku, ale je vnímaná ako mimoriadne dôležitá téma aj z pohľadu Európskej únie „ (Domokos 2009). Budúcnosť ukáže ako sa to prejaví v praxi sociálneho pracovníka, pri riešení sociálno patologických stavov v rodinách.

ZOZNAM BIBLIOGRAFICKÝCH ODKAZOV

BODNÁROVÁ, B., FILADELFIOVÁ, J. 2003. *Domáce násilie a násilie páchané na ženách v SR*. Bratislava: MSSR, 2003 .

DISMAN, M. 2005. *Jak se vyrábí sociologická znalost'*. Praha: Nakladatelství Karolinum, 2005. 371 s. ISBN 80-246-0139-7.

DOMOKOS, G. 2009. *The role of national languages in the rise of national identity in Europe* In: Pázmáneum to blindern: contributions to regional and cultural studies: Central Europe and Scandinavia. Piliscsaba: Pázmány Péter Catholic University, Faculty of Humanities 2009 . s.15-21 ISBN 978-963-206-76-2

ONDREJKOVIČ, P. 2005. *Úvod do metodológie sociálnych vied*. Bratislava: Regent, 2005. 174 s.

KONTAKT

PhDr. Hermína Mareková, PhD.

FSS VŠ DANUBIUS

Sládkovičovo

